

PLUS PERFORMANT

- Au seuil de 150 ng Hb/ml :
 - ≈ **2 fois plus** de cancers détectés
 - ≈ **2,5 fois plus** d'adénomes avancés détectés

PLUS SIMPLE

- **1 seul prélèvement** de selles
- 1 test plus **ergonomique**, plus simple et **rapide** d'utilisation

PLUS FIABLE

- Lecture automatisée
- Ajustement possible du seuil de positivité
- Spécifique de l'hémoglobine humaine

9 personnes sur 10 réalisent le test quand il est remis par le médecin

MEILLEURE PARTICIPATION ATTENDUE DE LA POPULATION CIBLE : + 10 à 15 points

LE SEPTUM :

permet de contrôler et calibrer la quantité de selles introduite dans le volume de tampon.

LE TAMPON :

conserve l'échantillon jusqu'à la lecture. Des agents stabilisants limitent la protéolyse de la globine.



LA TIGE DE PRÉLÈVEMENT :

son extrémité est striée et permet la collecte de l'échantillon de selles.

La partie striée de la tige **doit** être recouverte de selles.

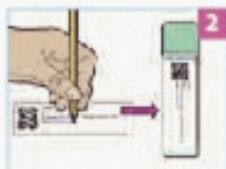
COMMENT FAIRE LE TEST

Si vous avez la lettre vous invitant à faire le test avec les 2 étiquettes, suivez les étapes 1 et 2 puis passez à l'étape 3.

Si vous n'avez pas la lettre, passez directement à l'étape 1 bis ci-dessous.



1 Collez la grande étiquette sur la fiche d'identification qui se situe dans le volet central du kit, puis remplissez cette fiche.



2 Sur la petite étiquette, indiquez la date de réalisation du test. Collez-la sur le côté plat du tube sur les mentions « Nom », « Date » déjà en place.



1 bis Remplissez soigneusement la fiche d'identification et son étiquette situées dans le volet central du kit.



2 bis Collez l'étiquette sur le côté plat du tube sur les mentions « Nom », « Date » déjà en place. Puis passez à l'étape 3.



3 Collez le papier de recueil des selles sur la lunette des toilettes à l'aide des autocollants. Appuyez doucement sur le papier pour faire un petit creux.

IMPORTANT : pour que le test soit réussi, il ne faut pas que les selles soient en contact avec un liquide (urine, javel...).



4 Ouvrez le tube en tournant le bouchon.



5 Grattez la surface des selles à plusieurs endroits à l'aide de la tige.



6 La partie striée de la tige doit être recouverte de selles.



7 Refermez bien le tube et secouez-le énergiquement.



8 Vérifiez que vous avez bien rempli et collé l'étiquette sur le tube. Glissez le tube dans le sachet de protection.



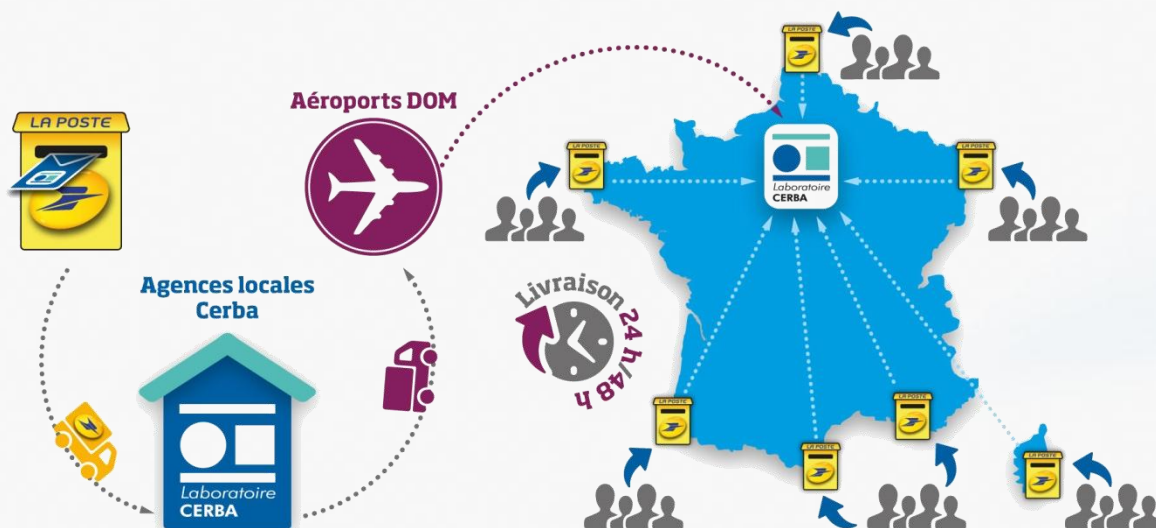
9 Glissez dans l'enveloppe T :
• le sachet de protection qui contient le tube,
• la fiche d'identification complétée.
Refermez l'enveloppe.



10 L'enveloppe T doit être postée au plus tard 24 heures après la réalisation du test.

Les résultats vous seront adressés sous 15 jours par courrier. Si vous souhaitez les recevoir par Internet, merci de vous inscrire sur le site www.resultat-depistage.fr

- Acheminement vers le laboratoire
 - Métropole : 24 heures
 - DOM : 48 heures



- Transmission des résultats au médecin:
 - Par courrier
 - Par serveur ou messagerie sécurisée

La personne reçoit son résultat par courrier ou en se connectant à un site sécurisé.

La structure de gestion est destinataire des résultats.

Que ce soit au moment de la remise du test ou en termes de sensibilisation pour les 2 ans qui suivront un test de dépistage négatif :

- les personnes présentant une symptomatologie évocatrice de cancer colorectal relèvent d'une **coloscopie de diagnostic**
- les symptômes les plus évocateurs sont les suivants :
 - présence de sang (rouge ou noir) dans les selles,
 - douleurs abdominales d'apparition récente, persistantes ou inexplicées (surtout après 50 ans),
 - troubles du transit d'apparition récente : diarrhée ou une constipation inhabituelle, ou une alternance de ces états, coliques violentes, syndrome rectal (faux besoins, ténésme, épreintes),
 - amaigrissement inexplicé,
 - [anémie ferriprive].

Vous devez adresser ces personnes à un gastro-entérologue.

Si j'ai du sang dans les selles...

... il est inutile de faire une recherche de sang
occulte dans les selles

PATIENTS À RISQUE MOYEN :

dans quels cas ne pas faire ou différer le test ?

- Si le résultat d'un test est positif, il est inutile de refaire un test de confirmation :
 - la personne doit être adressée à un gastro-entérologue

| EXAMENS ANTÉRIEURS JUSTIFIANT LE REPORT DU TEST IMMUNOLOGIQUE | DURÉE DU REPORT |
|---|--|
| Coloscopie totale | 5 ans |
| Coloscanner seul ou coloscopie incomplète suivie d'un coloscanner | 2 ans – sous réserve d'un avis médical |
| Test de recherche de sang dans les selles | 2 ans |

- Une personne est en droit de refuser ce dépistage.
 - Elle doit notifier son refus à la structure de gestion pour être considérée comme définitivement inéligible.
 - Le médecin transmet également l'information du refus à la structure de gestion.





LE PLUS SOUVENT, DEPISTÉ À TEMPS UN CANCER COLORECTAL N'EST PAS MÉCHANT



PARLEZ-EN AVEC VOTRE MÉDECIN